

# Vejledning for brug af fælder mod spindemider i agurkeplanter

For at opnå succes med produktet, er det meget vigtigt at man følger de retningslinier, som er beskrevet i denne vejledning.

Hvis spindemiderne først er kommet i planten, kan skålene ikke hjælpe med at få dem fjernet igen.

Der gøres opmærksom på at skålene ikke fjerner spindemiderne, men forhindrer dem i at få adgang til agurkeplanterne.

Køber man planterne i gartneri eller butik, skal man huske at spørge om de garanterer for, at planterne er fri for spindemider. Vil De fremdrive planterne selv, skal De købe frø af en god kvalitet. Desværre findes der butikker som sælger frø af dårlig kvalitet, som ikke kan gro under danske forhold.

Har man ikke et sted at fremdrive sine planter, som med sikkerhed er fri for spindemider, kan man fremdrive sine planter i fælderne. Se billede 1



billede 1:

Allerede på det tidspunkt skal man holde øje med, at plantens blade ikke kommer til at røre ved fældens yderkanter eller potten, som vist på billedet. Sker det, kan spindemiderne få adgang til planten, og skaden er sket.

Ved udplantning i væksthuse skal man være meget omhyggelig. I det øjeblik agurkeplanterne udplantes, kan man være sikker på, at spindemiderne allerede er i fuld aktivitet i væksthuset.

Vi anbefaler at man udplanter direkte i jord og ikke bruger plantesække. Man graver et hul der hvor planten skal udplantes og fylder den op med frisk muldjord fra haven. *Man må under ingen omstændigheder anvende den jord som findes i drivhuset.* Se billede 2

Vi anbefaler at man ikke bruger kappilar kasser til agurkeplanter. Agurkeplanterne gror meget bedre i rigtig muldjord.



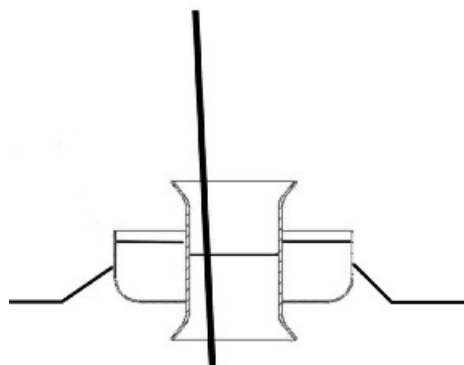
billede 2:

Man graver et hul på ca. 20x20 cm i en dybde af ca. 10 cm som vist på sidestående billede.

Sørg for at plante agurkeplanterne i god afstand fra hinanden og i god afstand fra væksthushets side, så agurkeplanterne får plads til at brede sig.

Hullet fyldes op med frisk muldjord fra haven, og man udplanter agurkerne med det samme, den friske muldjord er kommet i hullet.

Agurkeplanten udplantes, som man plejer. Skålen sættes på bagefter, ved at trække planten op gennem røret. Der tættes godt med muldjord rund om skålen i hele dens omkreds. Se billede 3



billede 3:

Løbende skal man holde øje med planten. Blade må ikke hænge ned på jorden eller røre ved drivhusets sider. Det vil give spindemiderne adgang til planten, og skaden sker.

Ret tidligt begynder agurkeplanterne at producere agurker. De første agurker fjernes fra planten, da de vil komme til at hænge ned og røre ved jorden.

Agurkeplanten må heller ikke vokse sammen med andre planter i drivhuset, da spindemiderne så ad den vej kan få adgang til agurkeplanterne.

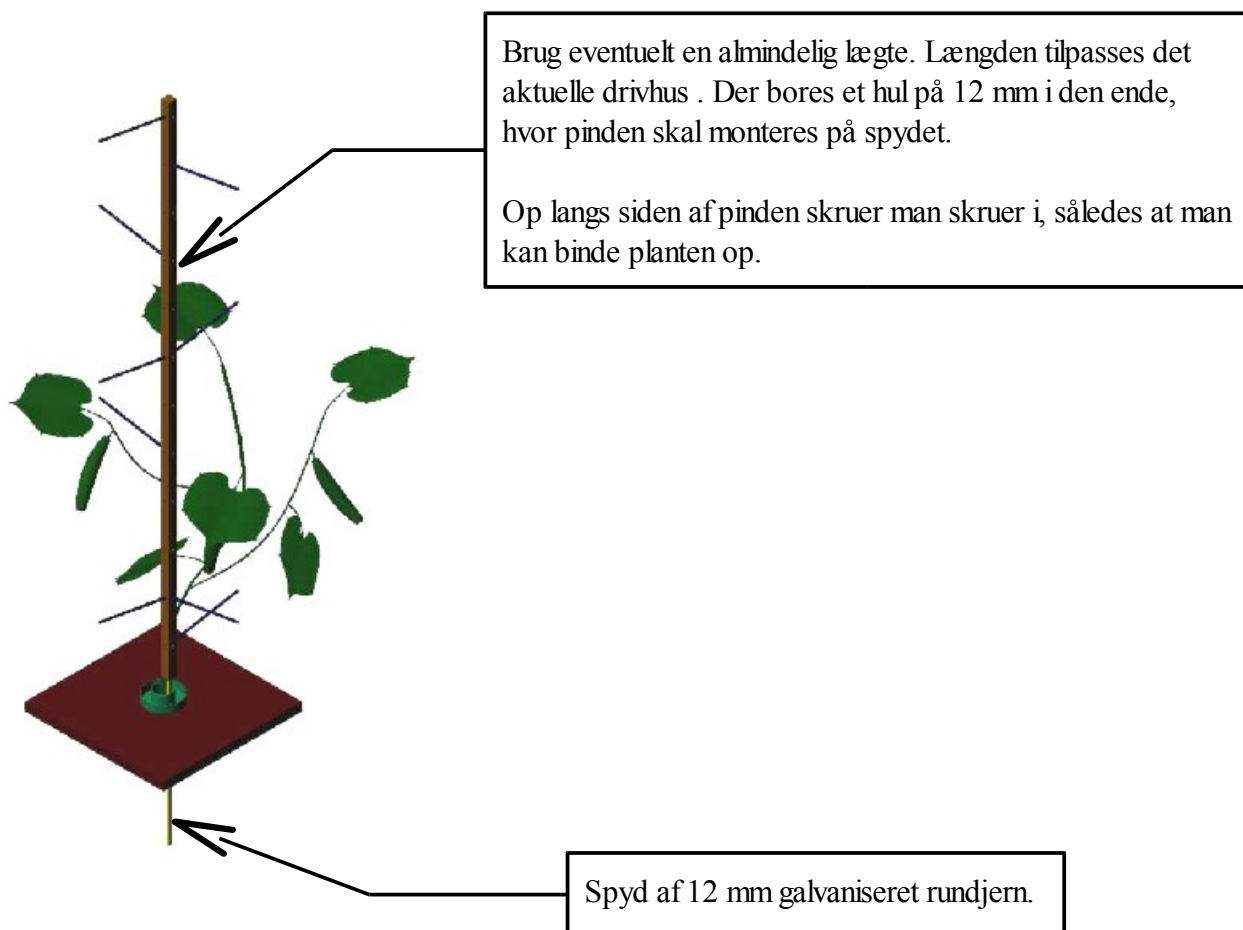
Det er også en god ide at forhindre agurkeplanterne i at vokse ind i hinanden. På den måde forhindrer man, at planterne smitter hinanden, hvis skaden skulle ske.

Gennem hele vækstperioden er det vigtigt, at man sørger for at holde væske i skålen. Tører skålen ud, får spindemiderne adgang til planten.

## Undgå at hænge planten op i snore.

Her et andet forslag til, hvorledes man kan undgå at hænge agurkeplanten op i snore. Planten isoleres derved helt fra omgivelserne.

Beskrivelse:



Spydene kan bestilles hos Amstrup Engineering. Lægten skal man selv fremstille. Pris for spydene er kr. 25 / stk inc. moms.

**Amstrup Engineering**  
Damhusvej 55 7660 Bækmarksbro  
tlf. 61337807 [www.a-engineering.dk](http://www.a-engineering.dk)  
[mail@a-engineering.dk](mailto:mail@a-engineering.dk)

Billederne her kan bruges som inspiration

